

# Ρευματολογία

## Ψωριασική Αρθρίτιδα

Στέφανος Πατεράκης – Φυσικοθεραπευτής, καθηγητής φυσ/πείας

# Τι είναι η ψωριασική αρθρίτιδα;



Η ψωριασική αρθρίτιδα είναι μια χρόνια φλεγμονώδης πάθηση που προσβάλλει τις αρθρώσεις των άνω και κάτω άκρων ή/και της σπονδυλικής στήλης και εμφανίζεται στο 10-15% των ασθενών με μια δερματική πάθηση που λέγεται **ψωρίαση**.

Η ψωρίαση είναι μια συνήθης δερματική πάθηση με συχνότητα που κυμαίνεται σε διάφορες μελέτες μεταξύ 1% έως 3% του γενικού πληθυσμού. Η ψωριασική αρθρίτιδα εμφανίζεται συνήθως σε **άτομα ηλικίας 30-55** ετών με μικρές διαφορές στη συχνότητα μεταξύ ανδρών και γυναικών. Η **ψωρίαση συνήθως προηγείται της ψωριασικής αρθρίτιδας**, αλλά περίπου στο 20% των ασθενών η εμφάνιση είναι ταυτόχρονη, ενώ περίπου στο 15% των ασθενών η ψωριασική αρθρίτιδα προηγείται της ψωρίασης.

# Ποια είναι τα αίτια και πώς αναπτύσσεται η ψωριασική αρθρίτιδα;



Η αιτιολογία της νόσου **δεν είναι γνωστή**. Ωστόσο είναι γνωστοί οι παθογενετικοί μηχανισμοί με τους οποίους αναπτύσσεται η νόσος. Τα ευρήματα πολλών ερευνών έχουν δείξει ότι παίζουν ρόλο στην ανάπτυξη της νόσου πολλοί **παράγοντες, όπως:**

- **Γενετική προδιάθεση.** Για παράδειγμα, η συχνότητα της νόσου είναι 50 φορές μεγαλύτερη σε συγγενείς πρώτου βαθμού ασθενών με ψωριασική αρθρίτιδα από ό,τι στο γενικό πληθυσμό.
- **Περιβαλλοντικοί παράγοντες,** όπως μικροβιακοί παράγοντες και επαναλαμβανόμενοι μικροτραυματισμοί στις ενθέσεις, δηλ. στις προσφύσεις τενόντων, συνδέσμων και αρθρικού θυλάκου, δηλ. της κάψας που περιβάλλει τις αρθρώσεις, πάνω στα οστά.
- **Ανοσιακοί παράγοντες.**

Από την αλληλεπίδραση των παραγόντων αυτών αναπτύσσονται **φλεγμονώδεις μηχανισμοί** που οδηγούν στην πρόκληση της ψωριασικής αρθρίτιδας.

Πολλές ερευνητικές μελέτες των τελευταίων ετών έχουν δείξει ότι **πρωτεύοντα ρόλο στους φλεγμονώδεις αυτούς μηχανισμούς παίζουν ορισμένες κυτταροκίνες**, δηλ. βιολογικώς δραστικές πρωτεΐνες, που παράγονται από κύτταρα και περιλαμβάνουν τον παράγοντα νέκρωσης των όγκων και τις ιντερλευκίνες 12 και 23.

Οι γνώσεις αυτές οδήγησαν στην εισαγωγή στη **θεραπευτική αντιμετώπιση της ψωριασικής αρθρίτιδας ορισμένων βιολογικών παραγόντων**, των λεγόμενων βιολογικών τροποποιητικών της νόσου φαρμάκων, που στόχο έχουν την εξουδετέρωση των **παραπάνω κυτταροκινών**.

# Ποια είναι τα συμπτώματα και τα κλινικά σημεία της νόσου;

- Τα κύρια συμπτώματα και σημεία της ψωριασικής αρθρίτιδας, στα οποία άλλωστε βασίζεται και η διάγνωσή της, είναι τα παρακάτω:
- Αρθρίτιδα που εκδηλώνεται με τα συμπτώματα και σημεία της φλεγμονής, όπως:
  - Πόνο στις αρθρώσεις που έχουν προσβληθεί
  - Διόγκωση αρθρώσεων
  - Θερμότητα που διαπιστώνεται κατά την ψηλάφηση των αρθρώσεων που έχουν προσβληθεί
  - Πρωινή δυσκαμψία, δηλ. ο ασθενής παρουσιάζει δυσκολία στις κινήσεις των αρθρώσεων, που έχουν προσβληθεί, καθώς σηκώνεται το πρωί από το κρεβάτι του
  - Ευαισθησία στην πίεση αρθρώσεων που έχουν προσβληθεί από τη νόσο





Η αρθρίτιδα μπορεί να αφορά οποιαδήποτε άρθρωση των άνω ή των κάτω άκρων, αλλά είναι χαρακτηριστικό ότι **συχνά προσβάλλει τις άνω μεσοφαλαγικές αρθρώσεις των δακτύλων των χεριών**, πράγμα που είναι χρήσιμο και για τη διάγνωση της νόσου

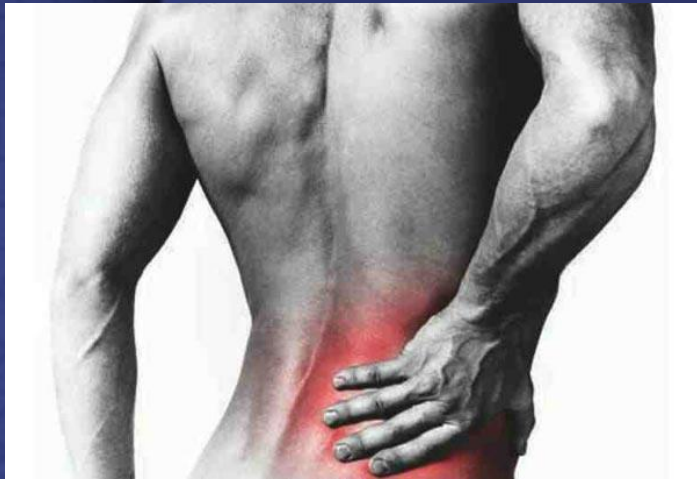




Η ψωριασική αρθρίτιδα είναι **χαρακτηριστικά ασύμμετρη** και **μπορεί να εμφανίζεται ως πολυαρθρίτιδα**, να εντοπίζεται δηλ. σε περισσότερες από τέσσερις αρθρώσεις, **ή ως ασύμμετρη ολιγοαρθρίτιδα**, να εντοπίζεται δηλ. σε λίγες αρθρώσεις, το πολύ μέχρι τέσσερις, **ή σπανιότερα ως μονοαρθρίτιδα**, να εντοπίζεται δηλ. μόνο σε μια άρθρωση

Η ψωριασική πολυαρθρίτιδα μπορεί σε μερικές περιπτώσεις να είναι συμμετρική προσομοιάζοντας με τη ρευματοειδή αρθρίτιδα, αλλά διαφέρει από αυτήν κατά το θετικό ατομικό ή οικογενειακό αναμνηστικό ψωρίασης, την προσβολή των άπω μεσοφαλαγικών αρθρώσεων των δακτύλων των χεριών ή και των ποδιών και την απουσία ρευματοειδούς παράγοντα από τον ορό του αίματος των ασθενών



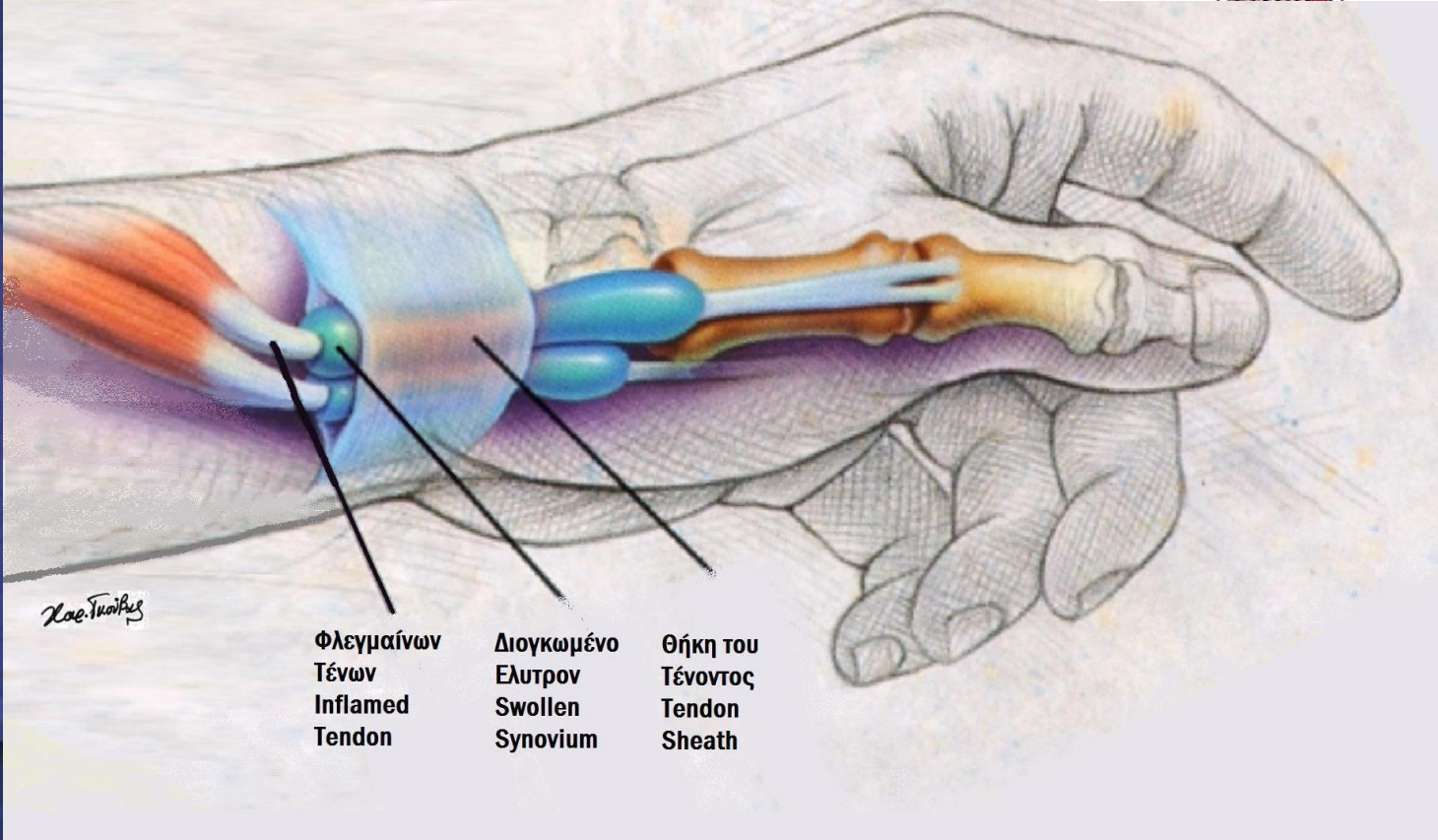
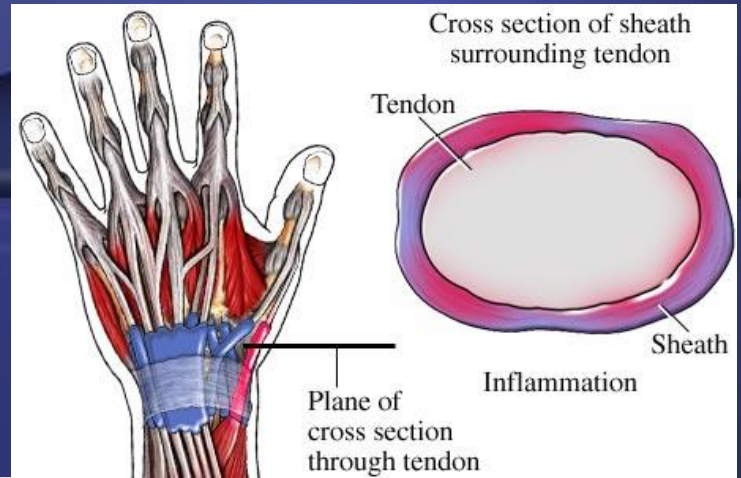


Προσβολή σε μερικούς ασθενείς τόσο των **ιερολαγονίων αρθρώσεων**, δηλ. των αρθρώσεων μεταξύ του ιερού οστού και των λαγονίων οστών της λεκάνης, **όσο και της σπονδυλικής στήλης**. Η προσβολή αυτή εκδηλώνεται με φλεγμονώδη **οσφυαλγία**, δηλ. πόνο στη μέση και κυρίως στους γλουτούς που οφείλεται σε φλεγμονή στις ιερολαγόνιες αρθρώσεις και έχει τα εξής χαρακτηριστικά:

- Χειροτερεύει με την ανάπαυση
- Βελτιώνεται με την άσκηση
- Είναι εντονότερος τη νύκτα και μπορεί να ξυπνάει τον ασθενή από τον ύπνο
- Συνοδεύεται από πρωινή δυσκαμψία στη μέση, δηλ. ο ασθενής παρουσιάζει δυσκολία στο σκύψιμο καθώς σηκώνεται το πρωί από το κρεβάτι του
- Μερικές φορές ο πόνος επεκτείνεται εναλλάξ προς την οπίσθια επιφάνεια των μηρών, αλλά ποτέ κάτω από τα γόνατα

- **Ενθεσίτιδα** , δηλ. πόνος που οφείλεται σε φλεγμονή στις θέσεις όπου οι τένοντες, οι σύνδεσμοι και οι κάψες των αρθρώσεων, δηλ. οι λεγόμενοι αρθρικοί θύλακοι, προσφύονται, δηλ. προσκολλώνται, πάνω στα οστά σχηματίζοντας τις λεγόμενες ενθέσεις.
- **Τενοντοελυτρίτιδα**, δηλ. φλεγμονή στο έλυτρο (θήκη) διάφορων τενόντων που εκδηλώνεται με πόνο και τοπική διόγκωση.
- **Δακτυλίτιδα**, δηλ. διόγκωση ολόκληρου δακτύλου που οφείλεται σε συνδυασμό αρθρίτιδας, τενοντοελυτρίτιδας, ενθεσίτιδας και διόγκωσης μαλακών μορίων.

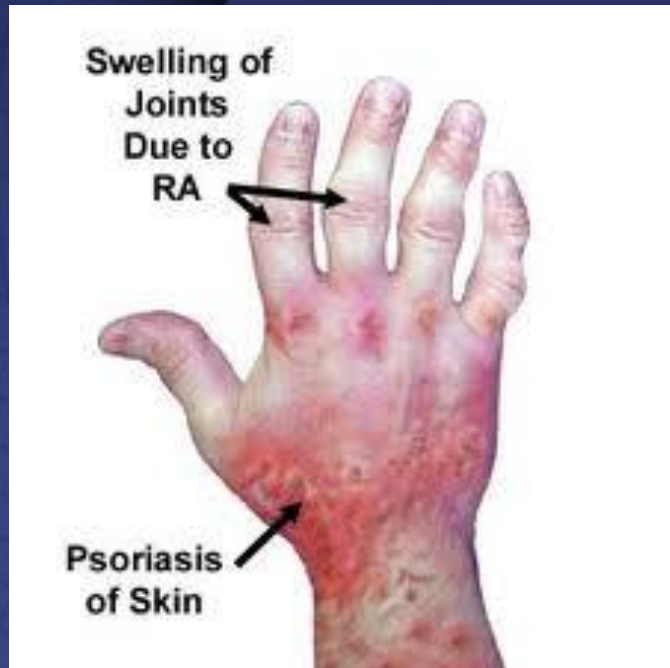
### Trigger Finger



- **Ψωρίαση.** Πρόκειται για δερματική πάθηση με χαρακτηριστικές βλάβες. Στη συντριπτική πλειονότητα των ασθενών η ψωρίαση προηγείται της αρθρίτιδας, ενώ σε ένα μικρό ποσοστό ασθενών, περίπου 20%, ψωρίαση και αρθρίτιδα εμφανίζονται ταυτόχρονα και σε ένα επίσης μικρό ποσοστό (15%) και κυρίως στα παιδιά η αρθρίτιδα προηγείται της ψωρίασης.



# Ποια είναι η εξέλιξη της ψωριασικής αρθρίτιδας;



Καθώς περνάει ο καιρός, αν η διάγνωση της νόσου δεν γίνει έγκαιρα ή αν δεν εφαρμοστεί το κατάλληλο θεραπευτικό πρόγραμμα για την αντιμετώπισή της, η νόσος εξελίσσεται και αναπτύσσονται οι καταστροφικές συνέπειες της χρόνιας φλεγμονής των αρθρώσεων



Στις συνέπειες αυτές περιλαμβάνονται **παραμορφώσεις των αρθρώσεων**, σοβαρές και μη αναστρέψιμες ακτινολογικές αλλοιώσεις, όπως είναι η **φθορά του αρθρικού χόνδρου** και οι **διαβρώσεις στα τμήματα των οστών** που είναι μέσα στις αρθρώσεις, και διαταραχές στη λειτουργία των προσβεβλημένων αρθρώσεων με αποτέλεσμα τη μακροχρόνια **λειτουργική ανικανότητα ή και την αναπηρία**.

Είναι σημαντικό να τονιστεί ότι με τις θεραπευτικές δυνατότητες που υπάρχουν σήμερα η εξέλιξη αυτή μπορεί να προληφθεί και η νόσος να τεθεί σε πλήρη έλεγχο, ώστε να μην προκαλεί συμπτώματα ούτε να διαταράσσει τις επαγγελματικές και τις καθημερινές δραστηριότητες των ασθενών.

# Ποια είναι η σύγχρονη θεραπευτική αντιμετώπιση της ψωριασικής αρθρίτιδας;

## α) Ύφεση της νόσου, που σημαίνει:

- Υποχώρηση του πόνου, της δυσκαμψίας και γενικά όλων των συμπτωμάτων της νόσου
- Πρόληψη παραμορφώσεων των αρθρώσεων, λειτουργικών κινητικών διαταραχών και αναπηρίας
- Πρόληψη ή αναστολή της ακτινολογικής εξέλιξης της νόσου
- Βελτίωση της ποιότητας ζωής του ασθενούς



# Ποια είναι η σύγχρονη θεραπευτική αντιμετώπιση της ψωριασικής αρθρίτιδας;

**β) Χαμηλής δραστηριότητας της νόσου**, που σημαίνει:

- Ανακούφιση από τον πόνο και γενικά βελτίωση όλων των συμπτωμάτων της νόσου
- Πρόληψη της περαιτέρω ανάπτυξης παραμορφώσεων των αρθρώσεων, λειτουργικών κινητικών διαταραχών και αναπηρίας
- Αναστολή της περαιτέρω ακτινολογικής εξέλιξης της νόσου
- Βελτίωση της ποιότητας ζωής του ασθενούς



# Σύνοψη

Η ψωριασική αρθρίτιδα είναι μια χρόνια φλεγμονώδης ρευματική πάθηση που χωρίς την κατάλληλη θεραπευτική αντιμετώπιση μπορεί να προκαλέσει μόνιμες βλάβες και παραμορφώσεις των αρθρώσεων με αποτέλεσμα μακροχρόνια λειτουργική ανικανότητα ή αναπηρία. *Το αισιόδοξο, όμως, μήνυμα είναι ότι σήμερα χάρις στις σύγχρονες θεραπευτικές δυνατότητες και με τις προϋποθέσεις της έγκαιρης διάγνωσης και της πρώιμης θεραπευτικής παρέμβασης μπορεί να επιτευχθεί ύφεση, δηλ. σταμάτημα, της νόσου.*

Πηγή:



Δρ Αλέξανδρος Ανδριανάκος  
Ρευματολόγος  
Α.Ε. Καθηγητής Ιατρικής Σχολής Πανεπιστημίου Αθηνών  
Πρόεδρος Ελληνικού Ίδρύματος Ρευματολογίας